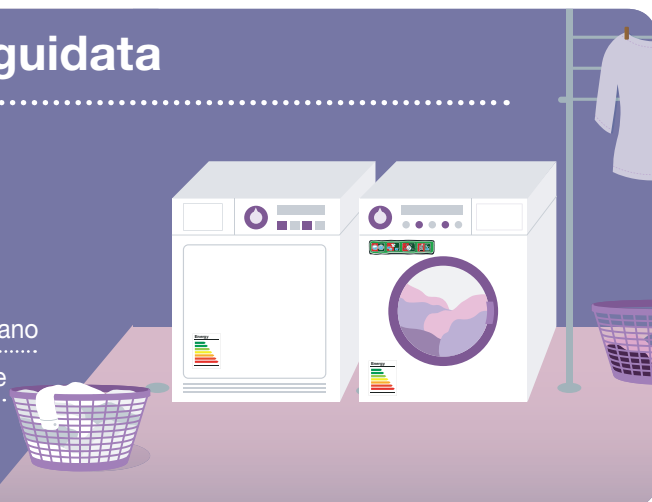


Come fare il bucato: procedura guidata

1. Suddivisione dei capi in pile
2. Preparazione del bucato
3. Selezione dei prodotti per il bucato
4. Dosaggio in base alla durezza dell'acqua e al livello di sporco
5. Scelta del programma di lavaggio appropriato o del lavaggio a mano
6. Asciugatura del bucato su uno stendibiancheria o nell'asciugatrice
7. Stiratura dei capi, se richiesta
8. Piegatura e sistemazione negli armadi



Il bucato richiede una particolare attenzione. Sapevate, ad esempio, che un carico medio nella lavatrice può valere il costo della lavatrice stessa?

Per fare il bucato occorre seguire un processo graduale. Innanzitutto, occorre suddividere i capi e prepararli per il lavaggio; quindi selezionare il programma di lavaggio corretto e i prodotti detergenti seguendo le istruzioni sul dosaggio. I detergenti per il solo lavaggio a mano non devono mai essere utilizzati in lavatrice poiché producono elevati livelli di schiuma. A lavaggio concluso è importante estrarre subito il bucato dalla macchina e stenderlo ad asciugare o trasferirlo in un'asciugatrice, senza far passare troppo tempo. Infine, procedere alla stiratura e/o alla piegatura dei capi e riporli nel guardaroba. L'appendice 2 fornisce una guida dettagliata a riguardo.

1. Suddivisione dei capi in pile

La suddivisione dei capi che compongono il bucato è il primo passo per un lavaggio corretto e contribuisce a preservare al meglio l'aspetto dei capi, della biancheria e di altri tessuti domestici anche dopo ripetuti lavaggi. È essenziale osservare l'*etichetta di manutenzione* (Appendice 3) apposta sui capi. Suddividete il bucato fino a raggiungere un numero di capi compatibili tra loro sufficiente per giustificare un lavaggio.

Suggerimenti

- Riunite capi misti e compatibili nei carichi che richiedono detersivo, cicli e temperature di lavaggio simili
 - a. Separate dagli altri i capi che richiedono esclusivamente il lavaggio a secco e a mano (leggere l'*etichetta di manutenzione* (Appendice 3)).
 - b. Separate i colori scuri dagli altri colori, dai colori pastello e dai bianchi.
 - c. Suddividete i capi per tipo di tessuto (cotone, sintetico, delicato, lana).
 - d. Suddividete il bucato in base alle temperature di lavaggio richieste e alle velocità di centrifuga (vedere *etichetta di manutenzione* (Appendice 3)).
- Per ogni tessuto seguite il dosaggio prescritto per il livello più alto di sporco, in particolare se il carico include capi con sporco difficile. Utilizzando un sottodosaggio, cioè un quantitativo inferiore di detersivo, lo sporco in eccesso potrebbe depositarsi sui capi meno sporchi nel corso del lavaggio (i bianchi possono ingrigire o ingiallire e i colori diventeranno opachi).
- Il bucato molto sporco deve essere lavato il prima possibile. Le macchie vecchie sono più difficili da rimuovere.
- Anche i capi bagnati devono essere lavati immediatamente. Se ciò non fosse possibile, stendeteli ad asciugare prima di procedere al lavaggio
- Fate in modo di comporre il carico con capi grandi e piccoli per consentire ai capi di muoversi liberamente ottenendo un migliore risultato di lavaggio.

2. Preparazione del bucato

Seguite questi suggerimenti per minimizzare i danni agli articoli da lavare o alla lavatrice e per ottenere una pulizia perfetta. Monete, fazzoletti di carta o penne possono causare grossi danni se non vengono rimossi dai capi prima del lavaggio.

Suggerimenti

- Svuotate le tasche.
- Chiudete bottoni e zip.
- Rovesciate i capi da lavare.
- Annodate i copripiumini per evitare che i capi più piccoli del bucato finiscano all'interno.
- Se nel bucato è rimasto accidentalmente un fazzoletto di carta, potete rimuoverne i residui pulendolo con un paio di calze di nylon.

3. Selezione dei prodotti per il bucato

La scelta dei prodotti per il bucato dipende dal tipo di carico. In genere potrete utilizzare un detersivo per bucato normale. I tessuti molto delicati, ad esempio seta o lana, richiedono una particolare attenzione.




L'Appendice 1 fornisce una guida alla scelta detersivo più idoneo. Verificate se dovete ricorrere a un prelavaggio per la rimozione delle macchie o a un additivo sbiancante per eliminare le macchie critiche. L'uso di un ammorbidente contribuisce a rendere soffici i tessuti, ridurre i tempi di asciugatura e facilitare la stiratura, nonché aggiunge al bucato una piacevole profumazione. Se l'acqua nella vostra zona di residenza è dura il bucato e la lavatrice trarranno beneficio dall'utilizzo di un decalcificante per l'acqua.

Scegliete prodotti concentrati che consentono di utilizzare un dosaggio inferiore, risparmiando nell'uso di detersivo e riducendo i rifiuti d'imballaggio.

4. Dosaggio in base alla durezza dell'acqua e al livello di sporco

Regolate il dosaggio in base ai carichi parziali.

I produttori forniscono le istruzioni sul dosaggio accompagnate in genere da un'illustrazione come quella che segue:

	 1/2	 1	 1 1/2
Dolce	44 ml	66 ml	110 ml
Medio-dura	44 ml	88 ml	132 ml
Dura	44 ml	110 ml	154 ml

Suggerimenti

- Non utilizzate un quantitativo superiore di detersivo rispetto a quello consigliato. Un sovradosaggio non produrrà risultati migliori ma causerà un ulteriore impatto sull'ambiente oltre a essere più costoso! Inoltre, un eccesso di detersivo può lasciare residui sui capi. Verificate sul manuale d'istruzione quanti chilogrammi possono essere lavati nella vostra lavatrice. È probabile che dobbiate regolare il quantitativo di detersivo (ad es. raddoppiare la dose per una macchina da 10 kg a pieno carico).
- Non utilizzate un quantitativo inferiore di detersivo rispetto a quello consigliato. Le particelle di sporco possono non essere rimosse in modo efficace e potrebbero rimanere nel bucato rendendo opachi i capi o depositarsi sull'elemento riscaldante della lavatrice se si utilizza troppo poco detersivo. Le macchie che non vengono eliminate completamente si possono "fondere" nel tessuto rendendone estremamente difficile la rimozione. Anche un sottodosaggio aumenta la necessità di ricorrere a un nuovo lavaggio.
- Se utilizzate un'asciugatrice, potreste ridurre del 50% la dose di ammorbidente nel lavaggio e ancora, l'asciugatrice utilizzerà fino all'8% in meno di energia, poiché i tessuti ammorbidenti sono meno impregnati d'acqua. (fonte: Henkel Richtig Waschen). In alternativa, sono disponibili fogli profumati per asciugatrice che ammorbidiscono i tessuti e intensificano la profumazione del bucato.

5. Scelta del programma di lavaggio appropriato o del lavaggio a mano

Sui capi lavabili solo a mano è apposto un simbolo specifico (vedere *l'etichetta di manutenzione (Appendice 3)*).



Suggerimenti per il lavaggio a mano

- Suddividete i capi per colore: tenete separati il bianco e i colori chiari dai colori scuri e fate un carico separato per i colori non resistenti.
- Eseguite il pre-trattamento delle macchie e delle aree con sporco difficile. Prestate particolare attenzione al simbolo del candeggio sull'etichetta del tessuto. Se il candeggio non è ammesso (triangolo barrato da una croce), provate prima il prodotto su un'area del capo non visibile.
- Utilizzate un detersivo per lavaggio a mano delicato. Scioglietelo nell'acqua del lavaggio alla temperatura desiderata prima di aggiungere i capi. Lasciatelo in ammollo per non più di 3-5 minuti. Eliminate delicatamente la schiuma dal tessuto senza stropicciarlo, torcerlo o strizzarlo eccessivamente. Sciacquate i capi in abbondante acqua fredda finché l'acqua non sarà di nuovo limpida.
- Trattate con particolare cura la lana e la seta, utilizzando un detersivo specifico per lana e seta. Non lasciate in ammollo questi capi. I capi non devono essere stropicciati, torti né strizzati. L'acqua di risciacquo deve avere la stessa temperatura tiepida dell'acqua di lavaggio.
- Appendete ad asciugare camicie, vestiti, sciarpe e lingerie. Utilizzate degli asciugamani per assorbire l'eccesso di umidità da maglioni, calze e biancheria intima delicata. Appendete questi capi ad asciugare assicurandovi che il peso dell'acqua non li deformi, altrimenti asciugateli con un asciugamano su una superficie piana.



Suggerimenti per il lavaggio in lavatrice

- Leggete le istruzioni del produttore per familiarizzare con le programmi della lavatrice e i cicli di lavaggio consigliati.
- Riempite la macchina, aggiungete il detersivo seguendo le istruzioni sul dosaggio e, se opportuno, l'additivo sbiancante, il decalcificante per l'acqua e l'ammorbidente. Selezionate un ciclo di lavaggio, chiudete lo sportello e premete il pulsante "Start".
- Fate in modo che il carico sia composto da un misto di capi di piccole e grandi dimensioni per consentire ai capi di muoversi liberamente ottenendo un migliore risultato di lavaggio.
- Bucato quotidiano (asciugamani, capi per bambini): riempite il cestello lasciando un po' di spazio affinché i capi girino liberamente. Dovete poter introdurre una mano chiusa a pugno sopra il bucato all'interno del cestello.
- Selezionate il programma di lavaggio normale o "eco". La temperatura corretta si stabilisce in base al tipo di carico ma, in molti casi, a 30 o 40 gradi Celsius si possono ottenere risultati eccellenti. In generale, per un basso impatto ambientale, si consiglia di selezionare il programma "eco" presente sulla lavatrice utilizzando un buon detersivo. In modo da risparmiare energia senza compromettere il risultato di pulizia e l'economicità. Un lavaggio a temperature inferiori vi consentirà inoltre di pulire correttamente i capi delicati senza rischiare di sbiadirne i colori.
- Bucato delicato: riducete il carico (fate riferimento alle istruzioni della lavatrice).
- Se si tratta di un carico misto, selezionate sempre la temperatura e la velocità di centrifuga minori tra quelle consigliate.
- Non sovraccaricate il cestello della lavatrice per non arrecare un danno permanente ai capi: l'attrito meccanico tra i capi infatti può causare lievi scolorazioni dovute alla strofinatura e danneggiare le scritte sulle magliette. Jeans, magliette stampate e capi simili devono pertanto essere lavati sempre a rovescio.

6. Asciugatura del bucato su uno stendibiancheria o nell'asciugatrice

Il bucato può essere asciugato steso su un filo, preferibilmente all'esterno o in una stanza con buona aerazione. (vedere *etichetta di manutenzione (Appendice 3)*).

Suggerimenti per l'asciugatura su filo

- Accertatevi che le mollette e i fili siano puliti.
- Appendete i capi sul filo pinzando le mollette nei punti più resistenti.
- Stendete i capi superiori di vestiario (magliette) a testa in giù e quelli inferiori (jeans) appendendoli dalla cintola.
- Fate asciugare i capi bianchi e di colore chiaro al sole e quelli a colori vivaci o scuri all'ombra.
- Appendete ad asciugare camicie, vestiti, scarpe e lingerie.
- Utilizzate degli asciugamani per assorbire l'eccesso di umidità da maglioni, calze e biancheria intima delicata. Appendete questi capi ad asciugare assicurandovi che il peso dell'acqua non li deformi, altrimenti asciugateli con un asciugamano su una superficie piana.

Controllate sempre l'etichetta di manutenzione per vedere se il capo può essere messo nell'asciugatrice a temperatura bassa o normale.

Suggerimenti per l'asciugatura dei capi nell'asciugatrice

- Leggete il manuale di istruzioni del produttore per familiarizzare con i programmi dell'asciugatrice e i cicli consigliati.
- Non sovraccaricate l'asciugatrice per non causare un'asciugatura non omogenea e un'eccessiva formazione di grinze.
- Estraete i capi dall'asciugatrice non appena il ciclo è terminato e appendeteli o piegateli per prevenire la formazione di pieghe.
- Pulite il filtro per i pelucchi dopo ogni utilizzo dell'asciugatrice.

7. Stiratura dei capi, se richiesta

La sensibilità al calore è diversa da tessuto a tessuto. Il simbolo per la stiratura apposto sull'etichetta del tessuto (vedere *Appendice 3*) indica il livello di calore del ferro da stiro: un puntino rappresenta una temperatura bassa, tre puntini la temperatura massima.

Suggerimenti

- Suddividete i capi in base alla temperatura di stiratura consigliata. Come prassi, collocate i capi più pesanti alla base della pila e i tessuti più leggeri in cima.
- Iniziate a stirare i capi che richiedono l'impostazione più bassa (un puntino) e terminate con quelli da stirare a temperatura più alta (3 puntini). In questo modo eviterete di danneggiare i capi e di aspettare che il ferro da stiro si raffreddi per stirare i capi più leggeri.
- È inoltre importante tenere a mente che un numero minore di puntini significa una maggior cautela nella stiratura.
Un puntino: stirate il capo interponendo un panno o a rovescio. Fate attenzione se utilizzate ferri da stiro a vapore (cercate di stirare senza ricorrere al vapore, come regola generale). Non deformate i capi.
Due puntini: stirate umidificando leggermente il capo. È opportuno utilizzare un ferro a vapore. Evitate di esercitare una forte pressione sui capi. Non deformate i capi.
Tre puntini: stirate utilizzando il vapore; trattate i capi e se necessario inumiditeli; le parti lucide o sensibili alla pressione devono essere stirate interponendo un panno o a rovescio. È opportuno utilizzare un ferro a vapore.
- Collocate immediatamente i capi stirati sugli appendiabito ma lasciate che si raffreddino prima di riporli nell'armadio.

8. Piegatura e sistemazione negli armadi